

**DE LA CASA PAULA PIÑOL
A LA CASA BADIA.
100 anys d'història**



**De la casa Paula Piñol a la casa Badia.
100 anys d'història**

Redacció: Marc Erra Singla

Fotografia Coberta: Deccom grup / Col·lecció Badia

Fotografies: Enfo, Pere prlpz, Enric i Amador Álvarez

sota llicència CC, Arxiu Municipal de Granollers-AMGr i Deccom grup

Maquetació i impressió: iGràfic

Gener 2023

ÍNDIX

Pròleg	5
Manel Badia Almirall	9
Introducció	13
Un repàs a la història	17
Eclecticisme	21
Granollers, un centre neuràlgic	25
La casa del núm. 17	29
Els artistes i creadors	33
El mestre d'obres	35
El pintor	38
Les vidrieres	40
El ferrer	41
El paviment	43
Les estances de la casa	47
El llegat familiar	49
Anna Badia Almirall	53
Manel Badia Basolí	55
Bibliografia	57
Agraïments	58

PRÒLEG



Vicens Oliveras i Estapé, arquitecte

He acceptat fer aquest escrit atès que demanar-lo a un arquitecte ja expressa per si mateix

la sensibilitat de l'Anna Badia i la família amb relació a l'arquitectura i la ciutat. Al mateix temps espero atendre correctament aquesta petició que em porta a compartir algunes reflexions sobre el fet urbà i la importància del patrimoni arquitectònic, tan públic com privat, en la configuració d'un imaginari col·lectiu que identifiqui els ciutadans amb la seva ciutat d'acord amb la percepció de la seva imatge urbana que tant deu a aquesta casa de la plaça de la Corona, núm. 17.

D'entrada, he de felicitar a la família i tots els que han fet possible aquest llibre comme-

moratiu que conté els testimonis personals de la família amb relació a la casa i els seus magnífics espais interiors, el relat històric que ho emmarca tot i l'estudi aprofundit sobre la construcció de la casa com a treball conjunt d'integració de les arts i oficis dels qui varen intervenir-hi, que tan bé es documenta. El motiu principal, ben remarcable, és celebrar que la casa de la plaça de la Corona, núm. 17 hagi estat l'espai on diverses generacions de la família han mantingut la residència i la seu de l'empresa familiar al llarg dels últims cent anys.

El Pla Especial de Protecció del Patrimoni Arquitectònic i Arqueològic de Granollers, vigent des del 1982 i revisat el 2003 inclou la casa familiar i seu de l'empresa en el catàleg d'elements patrimonials a protegir com edifici residencial "Casa Paula Piñol" plaça de la Corona, núm. 17, construïda el 1900 per l'Arquitecte, M. Guitart i Codorniu, en la fitxa R-026 amb el nivell de protecció III.

El nivell de protecció III “Conservació de la façana amb reforma i/o ampliació condicionada” permet fer obres de rehabilitació, reforma i ampliació de volum d’acord amb l’ordenació urbanística del sector i la corresponent normativa aplicable. D’acord amb això, el 1992 es va intervenir en la casa de veïns (Can Bigues) de la Plaça de la Corona 1 amb el mateix nivell d’intervenció, tipus III amb conservació integral de les façanes i ampliació del volum edificat fins al límit que el Pla d’Ordenació Urbanística municipal de Granollers permet en tot l’entorn de la Plaça (pb+3 pp). Tant en aquest cas com en totes les intervencions dutes a terme d’ençà de la vigència del Pla Especial des de ja fa quaranta anys, s’ha pogut comprovar que la intervenció arquitectònica no ha representat pèrdua d’aprofitament edificable amb relació al Pla general, en contra del que normalment es pensa.

La casa de la plaça de la Corona núm. 17 gaudeix d’una situació urbana singular en un espai públic ampli i significatiu, carregat d’història i que ha renascut sobre ell

mateix diverses vegades i amb diferents noms, però mantenint sempre l’arbrat amb els magnífics plataners que li donen identitat. Aquest espai d’alguna manera es pot veure com a porta d’entrada a la ciutat travessada per l’eix longitudinal (N-S) de creixement al llarg de l’antiga carretera de Barcelona a Ribes amb el primer eixample des de finals del segle XIX. Testimoni significatiu d’aquest creixement és el seguit de béns patrimonials des de finals del segle XIX i començaments del XX com a fites arquitectòniques al llarg de l’antiga carretera des de la casa de Pius Anfres Martí “La Tela” (1912), al sud passant, entre d’altres, per la casa Torradella (1899) contemporània de la casa de la Plaça de la Corona núm. 17, fins a la casa modernista de Miquel Blanxart i Estapé (1904), arquitecte Jeroni Martorell i Terrats.

El fet que aquest patrimoni concret (la casa Paula Piñol, ara Badia) sigui un dels elements que conformen la part més remarcable de l’arquitectura de la ciutat, dins el tram de la carretera abans assenyalat,

dona peu a fer algunes consideracions més generals sobre el fet urbà i la importància de la protecció del patrimoni arquitectònic.

El fet urbà o realitat urbana és intrínsecament ambivalent, però pot xifrar-se bàsicament en dos aspectes, el de la forma construïda o arquitectura de la ciutat (del que la casa Badia forma part d'una manera especial) i el context de participació ciutadana que la ciutat fa possible com a marc de convivència, de relació social, de treball i escenari de la vida de cada dia dels ciutadans.

Tot i això, la forma urbana es configura per moltes més dimensions que la suma de façanes i estils arquitectònics al llarg dels carrers i places de la trama urbana de la ciutat incorporant tota una fenomenologia lligada al joc canviant de llums i ombres, buits i plens, textures i colors, sorolls i silencis i molts elements més que tots hem experimentat en un moment o altre dins la ciutat.

La ciutat ultrapassa aquest marc o suport físic quan incorpora la vida de les persones i les activitats col·lectives d'ordre social, cultural, de treball, lleure i altres que li donen vida. Quan aquesta tensió plena d'interaccions entre el marc físic (contingut) i la vida urbana (contingut) es dona en termes equilibrats la ciutat aconsegueix el seu màxim nivell com a expressió cultural i creació col·lectiva.

El procés de creixement accelerat de la ciutat especialment al llarg de la segona meitat del segle passat, per la via de la "renovació urbana" amb la substitució sovint poc meditada de moltes edificacions ha portat a canvis substancials en el centre històric i també en el conjunt del nucli urbà amb la pèrdua del caràcter que tenien en la configuració de la imatge de la ciutat tradicional.

En aquest sentit, algunes de les intervencions en edificis catalogats han permès comprovar que les reconversions-reutilitzacions plantejades respectant

el criteri d'integració arquitectònica en l'entorn amb creativitat i sense falsos mimetismes, són un bon instrument per a la conservació dels edificis catalogats, afegint al valor d'ús que dona nova vida a l'edifici, els valors simbòlics i representatius lligats a la memòria històrica. De la mateixa manera, la rehabilitació dels edificis té un paper important en el manteniment del teixit urbà construït retornant l'ús d'habitatge al centre de la ciutat evitant-ne la degradació.

L'illa de vianants ha obert l'espai urbà a la participació ciutadana ampliant la percepció de tots els elements arquitectònics que conformen carrers i places.

La interrelació de tots aquests elements és el que conforma el paisatge urbà, sense oblidar els elements naturals i l'arbrat en la seva configuració. Aquest paisatge urbà, com a bé col·lectiu que ens identifica amb la ciutat, mereix i necessita, efímer com és, d'una especial protecció.



Deccom grup / Col·lecció Badia

Manel Badia Almirall

“La feina dels asseguradors consisteix en estar al costat de les persones”

Ara fa 100 anys, el 10 de gener de 1923, en Lluís Olivé Grau, majorista de gra, signava un contracte de col.laboració amb companyia d'assegurances Abeille paix vie, companyia francesa establerta a Espanya l'any 1878. Aquesta feina va permetre que el seu soci i gendre, Manel Badia Duran, comprés la casa anomenada Paula Piñol situada a Plaça de la Corona núm. 17 de Granollers per convertir-se, l'any 1949, en la casa de Badia Assegurances. Lluís Olivé no es podia esperar que al 2023 aquest negoci perviuria en mans de la cinquena generació.

Per què diem que la data d'inici és aquest 10 de gener de 1923?. Existeix un document original que s'ha mantingut en el temps, que ha superat una guerra en la qual es varen cremar la majoria de documents, un trasllat de despatx des del primer, al carrer Josep Umbert 27, anomenat Carrer del Pont, al nou de la Plaça Corona, ni tampoc s'ha perdut en una de les neteges de papers anuals del munt de documentació que es generava en paper i que ara està a

l'ordinador o al "núvol"... Per tant, aquest document que ha sobreviscut 100 anys és un tresor que s'ha de mantenir i que representa l'inici d'un llarg projecte.

Hem volgut fer aquest llibre de la casa, construïda el 1900, entre altres motius perquè no es perdi la història de les famílies que la varen dissenyar i construir i dels que l'hem mantingut desde 1949. No ha estat fàcil trobar dades dels predecessors de la propietat; és una tasca d'un any de revisió de fitxers, documents oficials, biblioteques, esglésies, entre altres.

Aquest llibre també és un homenatge a Manel Badia Duran, que amb el seu esforç, habilitat comercial i sacrifici personal, va comprar la que és la casa més bonica de Granollers. Ell havia estat molt pobre i havia passat penúries; no va conèixer mai al seu pare, emigrat a Argentina per motius polítics i on va morir el 1916. La seva mare, Anna Duran, no ho va tenir fàcil; per això és tot un mèrit haver pogut viure en una casa senyorial amb tota la família.

Aquest sacrifici és la motivació de les següents generacions per mantenir la casa. La professió de les asseguradores consisteix en estar a prop de les persones i empreses en els moments de la creació i també en els moments difícils fent costat a les persones, tant de forma econòmica com emocional. És la mateixa feina que es feia el 1923 i això ens fa ser respectuosos amb la ciutat, amb la casa on estem i amb qui som. Sí. El panorama actual ha canviat les formes: ordinadors en comptes de màqui-

nes d'escriure i arxivadors, pantalles en comptes de paper, mòbils en comptes de cartes, etc. La velocitat de resposta ha canviat molt però la necessitat sempre ha estat la mateixa, estar al servei de les persones.

Com que volem mantenir la història de la ciutat i mantenir la casa en el mateix estat, aquest llibre vol ser un homenatge i record per a totes les generacions de la família Badia.





Vista panoràmica de Granollers. Lucien Roisin / Col·lecció Ajuntament de Granollers / AMGr. Arxiu d'Imatges Granollers

Introducció

“Som part del nostre passat”

Si alguna cosa és d'interès per a qualsevol persona en aquest món, és conèixer el seu passat. Saber qui són aquelles persones que han viscut al mateix lloc abans que tu, quins eren els seus costums, les seves amistats i els seus afers, on treballaven, on vivien, són algunes de les qüestions que devem als nostres avantpassats, tant per curiositat com per a poder entendre qui som, ja que tots els actes passats ens expliquen com som a dia d'avui.

Doncs és així com aparegué la idea d'aquest petit relat que explicarem a continuació. Amb motiu del centenari de Badia Assegurances, es varen començar a planificar diverses activitats al voltant d'aquest esdeveniment tan especial. El centre d'aquest homenatge és la corredoria, que es troba situada a la Plaça de la Corona núm. 17, en un edifici especial i carismàtic de la ciutat.

Després de més d'un segle des que van aixecar els primers fonaments d'aquesta casa, es poden explicar centenars d'històries que han passat davant seu: dues guerres



*Seguros l'Abelle.
Autor desconegut/ Col·lecció Badia*

mundials, la Guerra Civil Espanyola i milers de comerciants que han passat i han vist aquesta casa d'un estil que, de ben segur, no passava desapercibuda als seus ulls.

Ara, podem asseure'ns en un dels bancs de la plaça, observar-la i veure-la d'una manera especial, com una obra d'art, com una joia més del patrimoni històric i arquitectònic que té la ciutat de Granollers. Són moltes les preguntes que et poden venir al cap, quan estàs davant l'edifici: què hi fa, una

corredoria d'assegurances, en un edifici tan antic? Ha format part de la família des que es va construir? Qui n'ha sigut l'artífex de tot això?. Poder aconseguir tota aquesta informació no ha estat una tasca senzilla. Malauradament, la informació de principis del segle passat no s'arxivava en ordinadors



*Inauguració del monument als morts de la Guerra d'Àfrica a la plaça de la Corona.
Joan Guàrdia i Requesens / Fons Joan Guàrdia i Requesens/ AMGr- Arxiu d'Imatges Granollers*

com actualment, i algunes dades han estat molt difícils o fins i tot impossibles de trobar. Però, tot i així, hem pogut conèixer la història de la que és la nostra oficina a dia d'avui i la que també ha sigut, durant molts anys, casa nostra.

Així doncs, amb aquest petit relat volem acostar aquesta història que tan hem gaudit descobrint-la a tothom: a tots els que ens heu acompanyat durant la trajectòria de Badia Assegurances i heu passat, de ben segur, més d'una vegada per aquesta oficina. A partir d'ara, quan ens vingueu a

visitar, la veureu amb uns altres ulls, que faran un repàs al passat i us podreu imaginar com era la vida abans, al mateix lloc on us trobeu. També serà una eina per a totes les persones i noves generacions que vulguin fer-se una idea i saber més sobre una de les cases que formen part del patrimoni històric de Granollers. D'aquesta manera, tots aquells que han fet possible que a dia d'avui ens trobem a la casa núm. 17 de la Plaça de la Corona de Granollers, seran sempre recordats i continuaran formant part de la història d'aquesta ciutat.



*Logotip 100 anys d'història
de Badia Assegurances /
Col·lecció Badia*



Vista panoràmica. Autor desconegut / Col·lecció Ajuntament de Granollers / AMGr- Arxiu d'imatges Granollers

Un repàs a la història

*“La revolució industrial va canviar el paradigma
laboral català”*

A finals del segle XIX, Catalunya es va convertir en un punt molt important, tant econòmic com cultural. La Revolució Industrial havia canviat el paradigma laboral català. La Indústria tèxtil, després de l'arribada de la màquina de vapor importada pels germans Bonaplata, va passar a ser la principal font econòmica del país. Durant el segle XIX i principis del XX, aparegueren un gran nombre d'innovacions tecnològiques, com el cotxe o l'electricitat, que van millorar la qualitat de vida de les persones, que van fer créixer les ciutats i, en definitiva, van canviar per complet el curs de la història de Catalunya. El Vallès Oriental i, concretament Granollers, no en són una excepció.

Per fer-se una idea, entre el primer cens modern de l'any 1857 i el de 1930, Barcelona i voltants (Maresme, Vallès i Baix Llobregat), van tenir un augment de més d'un milió d'habitants que varen venir per treballar a la indústria. L'expansió de la indústria va començar sobretot a Barcelona. Al 1832, sota el nom de "Bonaplata, Vilaregut,

Rull y Compañía", una fàbrica situada al barri del Raval es dedicava a produir teixits i maquinària per la indústria tèxtil. Podem dir que és l'inici de la Revolució Industrial a Catalunya. Així doncs, l'evolució de la empresa familiar, gestionada per la burgesia, va començar a agafar pes en la societat, fins a crear un model en el qual s'oferia habitatge als treballadors que treballaven a la fàbrica (les colònies).

En aquest context, l'any 1854 es va crear una línia de ferrocarril que connectava Granollers amb Barcelona, sis anys després que s'inaugurés el primer recorregut, que anava des de Barcelona a Mataró. Aquell mateix any (1848) també es va inaugurar la carretera que anava des de Barcelona a Vic, passant per diferents pobles, entre ells, Granollers.

Aquests dos esdeveniments van fer que la connexió entre la capital catalana, ciutat més important de Catalunya, i Granollers fos fàcil, ràpida, còmoda i directa. Així fou com Granollers i les poblacions del voltant

començaren a créixer tant social com econòmicament i la ciutat es va convertir en un centre comercial on diverses empreses es col·locaren, aprofitant la seva posició estratègica amb el comerç del nord de la comunitat catalana i amb França.



*Estació del ferrocarril MZA.
Lucien Roisin/Col·lecció Ajuntament de Granollers/AMGr- Arxiu d'Imatges Granollers*





Torre del Governador. Marc Erra Singla/ Col·lecció Badia

Eclecticisme

“És la barreja de moviments artístics del passat per formar una cosa diferent i única”

Acompanyant aquesta època de prosperitat i de progrés social, van aparèixer diferents corrents ideològics i artístics que a dia d'avui continuen formant part de la nostra cultura. Un d'aquests moviments és l'eclecticisme. Els orígens d'aquesta paraula es remunten a la cultura grega. El concepte prové de la paraula "eklegein", i el seu significat és escollir. Escollir, perquè d'això tracta una mica aquest corrent filosòfic i artístic que agafa i barreja diferents doctrines del passat per a combinar-les i crear-ne una de nova.



*Detalls eclèctics Casa Paula Piñol.
Deccom grup / Col·lecció Badia*

Juan de Dios de la Rada, advocat que sempre va estar estretament vinculat a diferents organitzacions de conservació i promoció de la cultura, digué " L'eclecticisme és un art que barreja en un sol edifici elements d'estils diversos; però és en saber combinar-los, de manera que resulti tot homogeni i harmònic on està el secret, que només el verdader talent artístic és capaç de penetrar"².

I doncs, què caracteritza aquest estil coetani i similar al moviment més representatiu de Catalunya que és el Modernisme? Tal i com descriu Francesc Fontbona, historiador de l'art especialitzat en el Modernisme i el Noucentisme, l'eclecticisme és "una arquitectura d'escasses referències classicistes, amb gran riquesa d'elements d'artesanies diverses -forja, rajoles, vitralls- d'arrel llunyanament medievalitzant i freqüents elements decoratius naturalistes, vegetals i animals, resolts amb angulosa estilització i una bona dosi de fantasia"³. Aquests trets, els veiem perfectament

^{1,2,3} Petit, 2005



Antic Borsí o Casino Mercantil, actual Escola de la Llotja, a la plaça de la Verònica, Barcelona, Catalunya. Autor: Pere prlpz

representats a la casa Paula Piñol, tant a l'exterior com a l'interior.

L'artífex d'aquesta obra és Manuel Guitart i Codorniu. És en la combinació de diferents estils on el mestre d'obres va crear un dels edificis més especials que hi ha a la ciutat de Granollers. Podem resseguir-los breument.



Gran Teatre del Liceu, façana Rambla. Autor: Enfo

Si ens fixem en la façana, trobem els primers elements característics d'aquest estil. Les finestres de la planta baixa estan decorades amb columnes jòniques, típiques de l'arquitectura grega, que s'entrellacen amb la forja que conté elements naturalistes, característics del Modernisme català. Si alcem la vista cap als pisos superiors, podem veure també noves representacions de la

natura, de nou, característiques del Modernisme.

Si entrem a l'interior de la casa, trobem que està tot decorat amb pintures molt variades, en les quals apareixen retrats de persones o representacions religioses, com per exemple àngels. En algunes habitacions trobem també pintures de paisatges i d'altres amb referències, de nou, de la naturalesa. El mateix succeeix amb les rajoles del terra; són variades en funció de la sala, amb diferents tipus de dibuixos i colors.

Així doncs, aquest edifici podem considerar-lo, majoritàriament, modernista. És cert que barreja diferents elements d'èpoques varies, però bona part dels elements són representatius del Modernisme català. No és estrany que sigui així, ja que Manuel Guitart i Codorniu estudià i convivia amb grans arquitectes i mestres d'obres que foren grans representants d'aquest moviment arquitectònic de finals del S.XIX i inicis del XX. Aquesta casa, doncs, és una barreja de diferents corrents històrics, de diferents

artesans treballant en conjunt per construir la casa de la Plaça de la Corona núm. 17 i crear així un edifici que, més de cent anys després, forma part del patrimoni cultural de la ciutat.



*Pintura d'un àngel.
Deccom grup / Col·lecció Badia*



AMGr- Arxiu d'imatges Granollers

Granollers, un centre neuràlgic

*“La ciutat ha estat sempre important
a nivell comercial”*

Granollers, capital de comarca del Vallès Oriental, ha estat sempre una ciutat important, sobretot a nivell comercial, per la seva situació geogràfica, molt propera a Barcelona i zona de pas per moltes de les persones que venen de Vic, comarques de Girona i França.

La ciutat s'ha anat fent important a nivell català amb els anys no només gràcies a la seva situació geogràfica, sinó també per la festa major i la Fira de l'Ascensió, fira multisectorial on es mostren les principals novetats de la indústria, serveis, automoció, agricultura i ramaderia. Una mostra més de l'activitat que és capaç de generar aquesta ciutat.

Però això no és una novetat. Ja a finals del segle XIX i principis del segle XX era un centre neuràlgic molt important. Com a conseqüència de la Revolució Industrial i del creixement de la indústria tèxtil, molts dels comerciants i propietaris de tallers tèxtils de la zona s'enriquiren. Per tot plegat, i juntament amb aquest creixement econòmic,



Fira de l'Ascensió. Autor desconegut / Col·lecció Ajuntament de Granollers / AMGr- Arxiu d'Imatges Granollers



Dijous de mercat. Autor desconegut / Col·lecció Ajuntament de Granollers / AMGr- Arxiu d'Imatges Granollers



Festa Major. Autor desconegut / Col·lecció Ajuntament de Granollers / AMGr- Arxiu d'Imatges Granollers

la ciutat va créixer ràpidament fins a tenir un patrimoni històric i cultural de gran importància.

Un altre dels fets que va propiciar aquest creixement tan ràpid fou el fenomen de l'estiueig. El Vallès Oriental era una zona encara molt rural, una zona ideal per escapar de la contaminació i el bullici de la capital catalana. Així doncs, un gran nombre de persones pertanyents a l'alta burgesia catalana aprofitava els mesos de bon temps per gaudir de les seves vacances en un entorn idíl·lic i tranquil als afores de Barcelona.

Aquest fet va comportar que en aquests pobles, i especialment a Granollers, es construïren cases de gran luxe durant l'època, on vivien tota la família burgesa i el seu servei. Aquestes cases eren construïdes pels grans mestres d'obra de l'època que, en aquell moment seguien el corrent modernista i l'eclecticisme per a la construcció d'edificis. Per als propietaris era important fer cases grans i ostentoses, de manera que, fossin alhora còmodes i una mostra de la seva riquesa envers els seus veïns. En definitiva, tots aquests fets van fer que Granollers s'enriquís tant econòmicament com culturalment i que els ciutadans comencessin a aixecar noves vivendes sota la direcció dels millors arquitectes i mestres d'obres de la zona.





Plaça de la Corona. Autor: Josep Boixardera i Ponsa / Col·lecció Ajuntament de Granollers / AMGr- Arxiu d'Imatges Granollers

La casa del núm. 17

“La casa de diferents famílies al llarg de la història”

La plaça de la Corona es una de les més emblemàtiques de Granollers. Hi passava la carretera de Barcelona cap a Vic i al seu voltant es va anar edificant i instal·lant locals comercials, per la seva posició estratègica. Es tracta d'una plaça que ha anat canviant de nom durant la seva història.

Si ens remuntem a finals del segle XIX i principis del XX, quan comença la història dels nostres protagonistes, portava el nom de Plaza de la Libertad (1869). En un dels costats d'aquesta plaça, en el núm. 17, hi trobem l'actual oficina de Badia Assegurances.

Tot i que aquest edifici del 1900 ha estat sempre en mans de granollerins, no sempre ha estat en mans dels actuals propietaris. Remuntem-nos a mitjans del segle XIX: dos germans, d'una família de la vila es dedicaven a la pelleria. Es tracta de Francesc Daví, nascut l'any 1840 i Esteve Daví i Fontcuberta, nascut l'any 1849. Es dedicaven al tractament de les pells, el procés anomenat "curtit" on, a través d'un procés químic



Plaça de la Corona. Autor i fons: Pere Cornellas i Aligué / AMGr- Arxiu d'Imatges Granollers

converteixen les pells dels animals en cuir, en condicions per a ser utilitzades per a la confecció de roba o altres objectes.

El major dels dos germans, Francesc, es va casar amb Eulàlia Montanyà i tingueren 3 fills,

Joaquim, Artur i Teresa Daví Montanyà. I és just aquesta família la que vivia a la casa avui coneguda com a Casa Paula Piñol. Però, quin és el motiu pel qual acaba portant aquest nom?

En aquella mateixa ciutat, molt a la vora del que ara és el camp de futbol del Granollers, hi havia una fàbrica de flassades de llana, l'anomenada fàbrica de Can Piñol. Dedicada a la indústria tèxtil, aquesta empresa va anar creixent fins a ser una de les més importants de Granollers durant l'època de la industrialització.

Francisco Piñol i Ciuró, propietari de la fàbrica, estava casat amb Dolors Ciuró Auter, de Granollers. Aquest matrimoni tingué 3 fills: Paula Piñol Ciuró (1851), Josefa Piñol Ciuró (1853) i Manuela Piñol Ciuró (1856). Eren una família amb un poder econòmic molt alt. Tenien diferents immobles a la ciutat i eren familiars de Josep Piñol Pe-reantón, un gran empresari que, avalat per Francesc Piñol Estibill, va iniciar el projecte d'enllumenat de Granollers l'any 1880.



Plaça de la Corona. Autor desconegut/ Col·lecció Ajuntament de Granollers/ AMGr- Arxiu d'Imatges Granollers

La societat Josep Piñol y Cía. va començar amb un capital de 125.000 pesetes compost per 250 accions de 500 pesetes cadascuna. Entre els diferents socis, podem trobar Francesc i Dolors Piñol, que ajudaren a desenvolupar el negoci. La major de les tres filles del matrimoni, Paula, va conèixer Esteve Daví a la mateixa ciutat de Granollers. Després de festejar durant un temps, varen decidir formalitzar la seva relació i casar-se.

Esteve Daví fou l'hereu de la casa del núm. 17 de la Plaça de la Corona després de la mort del seu germà Francesc. La parella formada per Esteve i Paula tingué dos fills; el gran, Francisco Daví Piñol, nasqué l'any



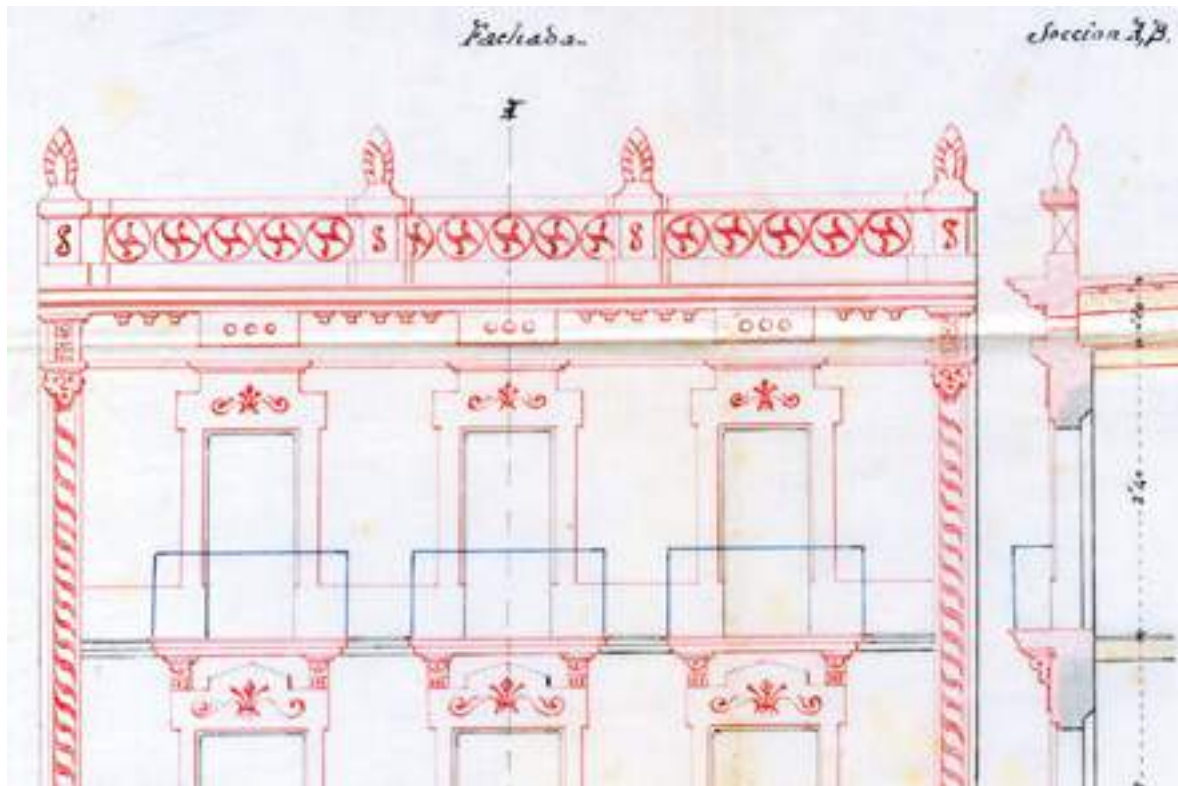
Edifici Josefa Piñol. Manel Badia Almirall / Col·lecció Badia



1879 i la petita, Dolores Daví Piñol, l'any 1884. Visqueren en l'antiga casa que hi havia situada al núm. 17, fins que l'any 1900 decidiren construir allà mateix una nova vivenda, més luxosa i moderna. Així doncs, amb l'ajuda de la família Piñol, construïren la casa que rebria el nom de Casa Paula Piñol.

Encarregaren l'obra a Manuel Guitart i Codorniu, un mestre d'obres que ja havia construït uns edificis a Barcelona per a la germana de Paula, Josefa Piñol, qui amb la

intenció de formar un patrimoni sòlid, havia fet aixecar alguns edificis de pisos als carrers València i Enric Granados, que a dia d'avui encara es conserven com a patrimoni de la ciutat. Després de veure el resultat de les obres de la Ciutat Comtal, decidiren contractar els seus serveis per a la construcció de la casa a Granollers. Allà visqueren marit i muller amb els dos fills fins a la mort de Paula Piñol, l'any 1906, qui deixà la casa en herència als seus fills en qualitat de proindivisa.



Retall plànol Casa Paula Piñol. Imatge cedida per l'arxiu comarcal del Vallès Oriental.

Els artistes i creadors

“L’ofici no era tan sols una feina, era també una passió per a molts d’ells”

Com en qualsevol construcció, en la creació d'una vivenda hi treballen diferents professionals que aporten els seus coneixements, tot supervisat per una persona responsable, a dia d'avui l'arquitecte. Però amb l'arribada de la industrialització i de la producció en cadena, els petits tallers i els oficis s'han perdut. A dia d'avui, els terres, els vidres, o les baranes dels balcons, es construeixen a l'engròs i el que més preval en el procediment és la simplicitat i el cost del material. Però quan la burgesia catalana va arribar al seu punt àlgid, a finals del XIX, principis del XX, la concepció era diferent. Es mirava amb molta cura qui eren els participants a la construcció i com treballaven els materials ja que, a part de ser un element funcional de la casa, habitualment era una obra d'art i el creador, un artista reconegut.

Aquest és un dels motius pels quals actualment a Catalunya hi ha tants edificis modernistes i eclèctics que formen part del patrimoni català. L'ofici no era tan sols una feina, era també una passió per a molts



*Escales interior casa Paula Piñol.
Estanis / Col·lecció Badia*

d'ells. La casa coneguda com a Casa Paula Piñol, no n'és una excepció, perquè en la seva construcció participaren diferents artistes que tingueren un paper important en la història de l'arquitectura catalana de principis del segle XIX.

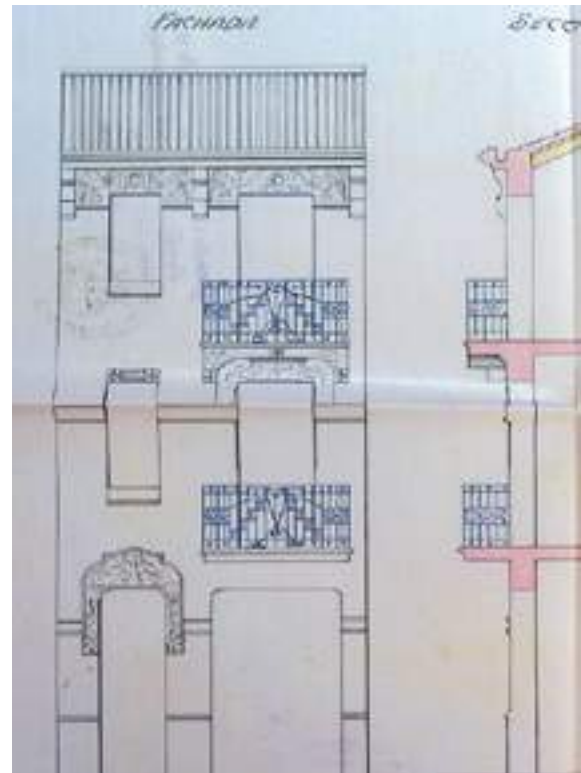
El mestre d'obres

Abans de conèixer el constructor d'aquesta obra hem de diferenciar entre mestre d'obres i arquitecte. La professió de mestre d'obres permet fer dissenys i construccions de cases i edificis, però amb una sèrie de restriccions perquè els estudis que ha de cursar un mestre d'obres tenen menys abast que el d'un arquitecte.

Els arquitectes tenen estudis superiors per a realitzar qualsevol tipus de projecte, habitualment amb millors qualitats i millors dissenys. Un exemple d'arquitecte modernista i noucentista que va treballar també al Vallès és Manuel Joaquim Raspall i Mayol.

Manuel Guitart i Codorniu, doncs, és l'artífex de la construcció de la Casa Paula Piñol. Fou un mestre d'obres que es va formar a l'Escola de Mestres d'Obres de Barcelona,

on aprenqué un ofici que el va portar a estar al capdavant de diferents peces arquitectòniques notables. Aquest artista de la construcció, va destacar dins l'estil arquitectònic de l'eclecticisme.



Plànol Joaquim Raspall.

Va néixer a Barcelona on va desenvolupar la major part de la seva carrera professional. Per acabar de completar els seus estudis, Manuel Guitart va estudiar a la Reial Acadèmia Catalana de Belles arts de Sant Jordi, per on van passar grans artistes com Picasso, Rusiñol o Cases, entre d'altres. El seu pas per aquesta acadèmia el va permetre acabar de completar els seus coneixements de les arts, tant escultòriques, com decoratives i així aplicar-los a les que seran les seves obres arquitectòniques més importants.

Majoritàriament, va realitzar els seus treballs a la Ciutat Comtal. Estigué actiu a la ciutat entre els anys 1876 i 1897, on va fer diferents edificis, tant de vivendes com de comerços, que encara avui conserven la façana amb tots els detalls que Guitart va dissenyar i crear per a dotar-los de personalitat.

La família Piñol, que va construir diferents edificis a Barcelona amb un estil semblant al de la casa de Granollers, va dur a terme



*Façana casa Josefa Piñol /
Col·lecció Badia.*

tots aquests treballs amb Manuel Guitart, fet que demostra la confiança que tenien en ell i en la seva feina.

Josefa Piñol, va construir, que en tinguem coneixement, tres edificis de vivendes a Barcelona per a lloguer i compra, dirigits per Guitart. La relació havia començat probablement amb Josefa Piñol, la germana gran de Paula.

Paula Piñol en veure els resultats, va decidir contractar al mestre d'obres per a aixecar la que seria la seva futura casa. Així doncs, Guitart accepta l'encàrrec i realitza a Granollers la que serà una de les seves últimes obres arquitectòniques, la casa de la plaça de la Corona núm. 17.



*Façana casa Paula Piñol.
Deccom grup /
Col·lecció Badia*

El pintor

Del pintor no n'hem trobat referències, ja que totes les obres que decoren les parets de la casa estan sense signar. Vist que són pintures molt acadèmiques, pensem que l'artista darrere de totes aquestes figures i paisatges fou un company de Manuel Guitart quan va estudiar a la Real Acadèmia de Belles Arts de Sant Jordi.

Totes les obres pictòriques que trobem a l'interior de l'edifici no són frescos pintats directament a la paret, sinó teles prèviament pintades que s'hi han enganxat. Podem destacar algunes pintures de la casa. A l'entrada, a la part esquerra trobem una imatge de Santa Cecília, patrona dels músics. Si ens hi fixem, veiem que a la sala hi ha un arc que la divideix en dues parts, com si fos un escenari i una sala de butaques. Era, probablement, una petita sala de música on es feien concerts privats.

A la part dreta de la planta baixa de l'edifici trobem una al·legoria al treball. Hi apareixen



*Pintures interior casa Paula Piñol.
Deccom grup / Col·lecció Badia*



*Pintures interior casa Paula Piñol.
Deccom grup / Col·lecció Badia*

representades diferents escenes i divinitats ajudant un home a créixer professio-

nalment. Aquesta era la sala de la casa on es treballava. Veiem, per exemple, com en una de les escenes apareixen Atenea, deessa de la saviesa, qui l'ajuda a montar un taller tèxtil. A la següent imatge, Hermes, Déu de la victòria li dóna diners per a poder tirar endavant amb els negocis. A continuació, veiem com, aquest home, va creixent, formant una família i fent més gran el seu negoci fins l'última escena on li posen un corona de llorer, al voltant del coll, símbol de la victòria.

Al menjador, al sostre podem veure la representació dels diferents mesos de l'any. Cada mes representa una escena diferent d'activitats que es feien segons l'època de l'any. També hi trobem un tapís amb una escena agrícola típica d'aquell moment.

Per últim, en una de les sales de la primera planta, hi veiem representades una sèrie de pintures on apareixen escenes que venen a representar la cultura. Era la sala on es trobaven per a llegir, o conversar sobre els fets que passaven en aquell moment.

Les vidrieres

El treball de les vidrieres també està fet molt minuciosament. L'ofici de vidrier en aquella època, estava molt valorat en la construcció. Les cases i edificis de la societat burgesa, els edificis modernistes, solien estar decorats amb vidres que creaven diferents formes, fetes de diferents colors, de manera que quan entrava la llum a l'interior, generava un joc de formes i colors especial i únic. La casa Paula Piñol n'és una mostra més.

En aquest cas, trobem decoracions de flors en tonalitats i colors diferents que, quan cau la tarda, fan que l'interior de la casa s'il·lumini de forma especial, una característica típica del Modernisme.



*Vidrieres casa Paula Piñol.
Deccom grup / Col·lecció Badia*

El ferrer

Joan Bellavista Coll, conegut com a “Guideta”, va sortir de Barcelona direcció Granollers a mitjans del segle XIX. Considerat uns dels millors forjadors de l'època, en especial a la capital del Vallès Oriental, la casa Guidons va fer les forges d'un gran nombre de cases importants de la ciutat. Podem destacar, per exemple, les de Can Puntes, les de Perera, Blanxart, Torredadella o Margarit. És també el creador de les portes de la Casa de la Vila, amb uns forjats imponents que donen caràcter a aquest emblemàtic edifici.



Granollers Casa Torredadella. Autor: Amador Álvarez

A Can Guidons tenien una destresa especial a l'hora de tractar el ferro per a fer les forges dels edificis. Amb un aire modernista, amb la natura com a un dels motius principals que apareixia representat, Joan Bellavista va deixar un llegat a Granollers d'una qualitat impecable, incloent formes tan difícils de fer com és el “coup de fouet”, corbant el ferro de manera que simula la forma d'una tralla quan s'està utilitzant.



Casa Miquel Blanxart i Estapé. Autor: Enric

Joan Bellavista és també el responsable de la forja de les reixes que envolten les finestres de la casa i dels balcons del primer i segon pis. Veiem, com de costum en les seves creacions, detalls referents a la naturalesa d'estil eclèctic, com fulles, fruites o animals que s'integra perfectament amb la façana.



Tralla en forma de Coup de fouet: Autor desconegut



*Coup de fouet a la reixa de la porta dels serveis de la Casa Barbey de Joaquim Raspall.
Autor: Amador Álvarez*

El paviment

Com a gairebé totes les cases senyorials de finals del segle XIX i principis del segle XX a Catalunya, el paviment de la casa era un element més que formava part de la decoració de les llars. Es componia d'unes rajoles quadrades que habitualment feien vint centímetres de costat, conegudes com a mosaic hidràulic. Aquest paviment, procedent de Marsella i que arriba a Catalunya l'any 1860, estava confeccionat per la compressió, dins d'un motlle, de tres capes formades per una barreja de sorra, aigua, ciment i pols de marbre. Dins d'aquest motlle, hi havia una trepa metàl·lica, que podia ser tant de llautó com de coure, on s'abocaven els diferents pigments en funció del color i forma que es volia donar al mosaic.



*Motlle de mosaic hidràulic:
Jordi Grisè/ Extracció
llibre "El arte del mosaico
hidráulico".*



*Treballant el motlle: Jordi Griset/ Extracció
llibre "El arte del mosaico hidráulico".*



La part més important de la peça és la que queda a la vista, ja que a part de ser resistent, va decorada de manera que formi una espècie de catifa al terra de les diferents estances d'una vivenda.

Capes de la rajola





fets amb pedra, acabats en qualsevol estil: eclèctic, medieval, noucentista.



Per altra banda, trobem mosaics de la casa Escofet. Jaime Escofet Milà, ja des de jove, va interessar-se per aprendre l'ofici i saber fer la decoració i les rajoles. Tant és així, que va aconseguir ser una de les empreses més reconegudes a nivell català, treballant per arquitectes de renom com Antoni Gaudí. Els mosaics de la casa estan fabricats per aquestes dues empreses.



Rajoles hidràuliques. Bustems&Fradera / Col·lecció Badia



Rajoles hidràuliques. Escofet / Col·lecció Badia

Les estances de la casa



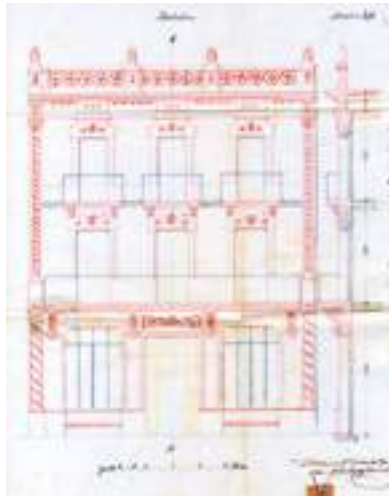
El nom de Paula Piñol als plànols de la casa. Arxiu comarcal del Vallès Oriental.

A dia d'avui, la casa, que està dividida en tres plantes, conserva bastant bé les distribucions que tenia quan es va construir fa més d'un segle.

A la planta baixa, trobem les oficines de la corredoria d'assegurances Badia. Les dues zones que corresponen a l'empresa tenien una funció molt similar en el passat. A la dreta un escriptori i a l'esquerra, el que es descriu en el plànol com a sala de labor. Al final de tot es troba el jardí, amb la seva galeria, una zona de cuina i un bany, igual que l'any 1900. Suposem, doncs, que al ser el primer accés, era la planta on es rebien la majoria de visites.

La primera planta era la zona de vivenda habitual de la família. Té la distribució típica d'una casa de principis de segle: un rebedor central que dividia l'estança en dues parts. En la zona que hi havia les habitacions, hi ha sortida a una galeria que es troba just a sobre del jardí.

Per últim, a la segona planta hi havia les golfes. Així doncs, quan passeges per les habitacions que formen la casa Paula Piñol a dia d'avui, és com fer un petit viatge al passat. Els canvis que ha sofert han estat mínims i és per això que gràcies a aquesta conservació, podem saber com era una casa de la burgesia granollerina fa més de 100 anys.



Fatxada de la casa



Planta baixa



Primer pis



Golfes

Imatges cedides per l'Arxiu comarcal del Vallès Oriental.



Família Badia. Deccom grup / Col·lecció Badia

El llegat familiar

*“Quatre generacions han viscut o treballat sota
el sostre d'aquesta casa”*

Després de la mort de Paula Piñol Ciuró, l'any 1906, l'edifici quedà en mans dels seus fills, que n'eren els hereus.

Durant un temps, tota l'herència de la mare quedà repartida a parts iguals, de forma proindivisa, entre els dos germans fins que, set anys després decideixen repartir de manera equitativa les diferents propietats que tenien. Entre les que va rebre Dolores Daví, hi havia la casa que porta el nom de Paula Piñol.

No fou fins l'any 1949, que aquesta casa va passar a mans dels actuals propietaris. Dolores Daví havia marxat a viure a la ciutat de Barcelona i havia llogat la casa, l'any 1934, a Alfredo Sellés Baró, metge de família, i a la seva dona Lola Serbé Torruella que hi visqueren amb les seves filles Anita i Quimeta. Mentrestant, amb la

1019	Paula							
1020	Antoni	Davi	Fontanella	pare	18	Agosto	1869	53
1021	Francisco	Davi	Piñol	hijo	17	Agosto	1872	34
1022	Dolores	Davi	Piñol	hija	12	Marzo	1879	27
1023	Francisco	Davi	Piñol	hijo	11	Agosto	1880	26
1024	Dolores	Davi	Piñol	hija	10	Agosto	1881	25

Cens de Granollers, 1906

corredoria d'assegurances ja en marxa i en ple creixement, Lluís Olivé i Manuel Badia i Duran decideixen que necessiten un canvi de despatx i, enamorats de la Casa Paula Piñol, intenten convèncer Dolores Piñol que els vengui l'edifici. Després de baixar a Barcelona durant aproximadament un any per intentar convèncer la propietaria, ella acaba cedint i decideix vendre la casa, un cop havia preguntat als inquilins que hi havia en aquell moment si volien fer ús del seu dret de tanteig o retracte.

Així doncs el 22 de juny de l'any 1949, davant de notari, es va realitzar la compra-venda de l'edifici: Dolores Daví Piñol ven la casa per 168.650 pessetes a Francisca Olivé Cruixent, muller de Manuel Badia Duran. Des d'aleshores, aquest edifici ha format part de la família Badia. En el moment de la compra, la casa es trobava en molt mal estat. Les pintures, estaven plenes de brutícia a causa dels brasers que utilitzaven per escalfar-se, van haver-se de restaurar, igual que moltes altres parts de l'edifici que la família Badia va haver de reparar.

Durant molts anys, l'edifici ha estat casa i despatx de Seguros Abeille. A l'inici, qui visqué en aquesta casa foren Manuel Badia Duran i Francisqueta Olivé Cruixent, els seus fills Josep Lluís i Angelina, la mare de Manuel, Anna Duran, i els pares de Francisqueta, Lluís Olivé i Antonia Cruixent. Al 1962, Josep Lluís es casa amb Feli Almirall Julià i es queden a viure a la casa Paula Piñol. El matrimoni tingué 3 fills, Manel, Anna i Montse.

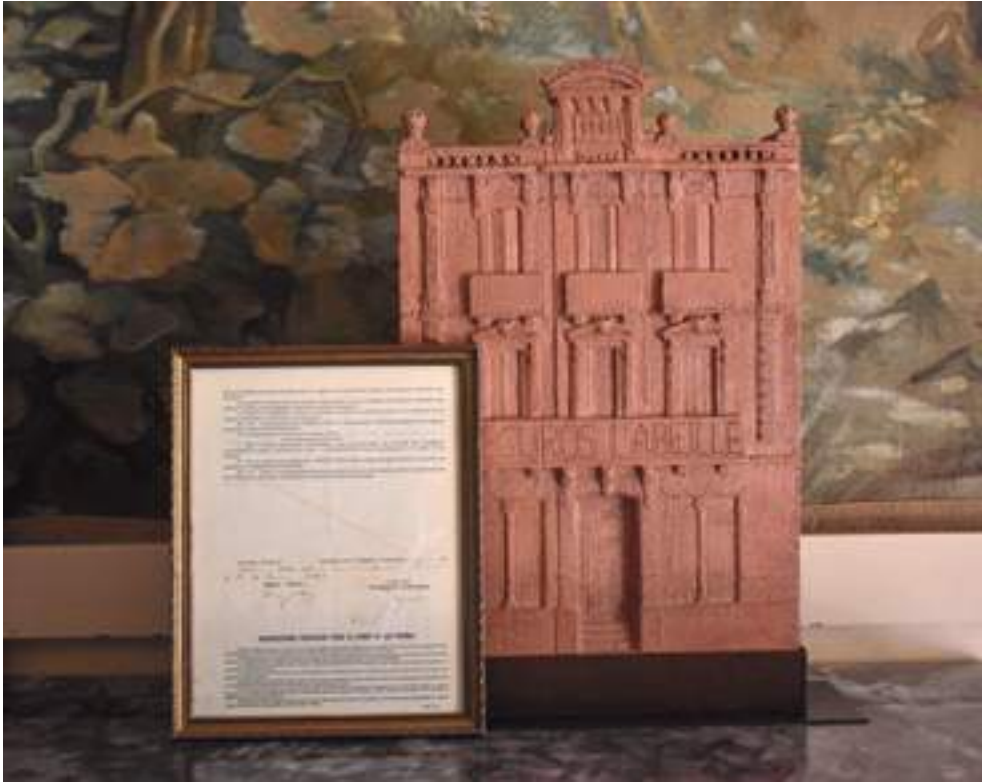
En l'actualitat la major part de l'edifici està ocupat per l'oficina comercial de Badia As-

segurances. Un edifici que ha rebut molta gent, clients, proveïdors, amics i familiars..., que té milers d'històries i anècdotes guardades entre les seves parets.

Esperem que així continuï molts anys. Que la casa del núm. 17 de la plaça de la Corona, que tanta història té, segueixi sent com casa vostra, i que ara que en sabeu una mica més, l'observeu i penseu en tot el que s'hi ha viscut, en tots aquells que han format part de tot aquest projecte i que vosaltres també formeu part de la nostra història present.



*Escritura de compra.
Badia*



Col·lecció Badia



Deccom grup / Col·lecció Badia

Anna Badia Almirall

*“Els meus records d’infantesa
estan vinculats a la casa”*

Records, infantesa, casa, família, valors, passat, present, futur

La meva relació amb l'edifici de la Plaça la Corona comença amb mi. Vaig néixer aquí, tots els meus records d'infantesa estan vinculats a ella; olors, jocs, espais, família, amics i més tard ve el concepte de la que serà la meva feina, sense perdre el sentiment que et pot arribar a vincular a un espai on has crescut.

Una casa on vivíem quatre generacions, els meus besavis, avis, els meus pares i nosaltres; ara semblaria impossible, viure sota el mateix sostre, però l'espai ho permetia.

La barrera entre l'espai que ocupava el despatx, on de petits no hi podíem entrar, era l'escala. Una separació física entre la feina i els sorolls de cassoles, les olors, l'àvia cosint, l'avi mirant el diari o el besavi jugant al solitari. Els nostres nadals, festes, celebracions familiars...

Hem pujat sempre envoltats d'aquest aire de feina, d'esforç, de passar de treballar a

ja ser a dins l'espai de casa, com passava a molts negocis d'aquella època. Viure dins una casa així, et fa créixer envoltada d'història.

La sensació de créixer en una casa així és d'orgull ja que va ser la feina de tota la família, des de comprar-la fins a mantenir-la fins el dia d'avui.

Aquí hi va tenir molt a fer la meva mare, que ens ha deixat fa molt poc, ella tenia molt de gust i va fer la casa acollidora sense perdre l'essència dels espais.

Els meus fills van créixer també aquí de ben petits, avis i besavis cuidaven d'ells mentre jo treballava. Per a ells és la Badia, també casa, per tant parlaríem d'una casa vinculada a cinc generacions i els que venen darrere també ja hi corren.

Avui l'hem convertida en l'oficina, quan m'hi passejo tinc aquell punt de melangia si em paro a pensar, però la vida canvia, com canviem nosaltres i els espais que ens envolten.



Deccom grup / Col·lecció Badia

Manel Badia Basolí

“10 de gener del 2023, 100 anys. Tot una fita”

10 de gener del 2023, 100 anys; tota una fita, un repte i a la vegada un èxit gràcies a les quatre generacions que m'han precedit. La fórmula per arribar fins aquí? Jo diria que l'esforç, el sacrifici i l'honradesa han fet que el 2023 puguem celebrar el nostre centenari. Poques empreses poden dir que la tercera, la quarta o la cinquena generació continuen en el negoci i amb perspectives que aquests 100 vagin sumant molts anys més.

Més que un negoci, una família vinculada a la plaça de la corona on més que les nostres oficines és la nostre segona casa.

Aquí hem nascut i conviscut, hem vingut a berenar totes les tardes quan plegàvem de l'escola, hem fet celebracions de tot tipus: nadals, Sant Josep, mona de pasqua, aniversaris... Sempre rodejats de la família.

A part, i fins a dia d'avui, també tenim el gran privilegi que és el lloc on treballem. Segurament és la casa més emblemàtica

de Granollers, ubicada al centre de la plaça de la Corona.

Al llarg de tots els anys, l'esforç, la proximitat i la professionalitat han fet que avui puguem celebrar el centenari.

Tot això no seria possible sense la confiança que els clients ens han brindat i continuen brindant, sempre donant el màxim i amb el màxim d'honradesa i transparència possible cap a ells.

Agrair als treballadors que han treballat i als que continuen treballant-hi que formem un gran equip i transmetem els mateixos valors que ens han transmès a nosaltres.

Esperem que amb aquest llibre haguem pogut apropar una mica més la casa a la nostra ciutat i que qualsevol client que tingui curiositat, sigui benvingut i pugui gaudir-la igual que fem nosaltres cada dia.

Bibliografia

GRISSET, J. (2021). El arte del mosaico hidráulico. Ediciones Invisibles.

PETIT, M. J. I. (2005, 11 enero). L'ARQUITECTURA eclèctica a Catalunya: una història per escriure | Matèria: revista d'art. *raco.cat*. <https://raco.cat/index.php/Materia/article/view/83227>

Modernisme d'estiueig. (2022, julio). <https://www.visitgranollers.com/es/>. <https://www.visitgranollers.com/wp-content/uploads/2022/07/GuiaModernisme-Granollers-H-baja.pdf>

SUDRIÀ I TRIAY, C., & AUBANELL I JUBANY, A. M. (2017). *Història de la indústria del gas a Catalunya* (1.a ed.). Fundació Gas Natural Fenosa. <https://www.fundacionnaturgy.org/publicacion/historia-de-la-industria-del-gas-en-cataluna/>

CLOS, J. B. (2009). L'enllumenament públic al Canet dels nostres avantpassats | Sot de l'Aubó, El. *Raco.cat*. <https://raco.cat/index.php/SotAubo/article/view/208514/0?articlesBySameAuthorPage=3>

MALUQUER DE MOTES, J. (2019) *La Revolució Industrial a Catalunya (1832-1935)*, <https://publicacions.iec.cat>. Disponible a: <https://publicacions.iec.cat/repository/pdf/00000280/00000101.pdf>

GARCIA-PEY, E. (1988). *Recull onomàstic de Granollers* (1.a ed.). Granollers : Ajuntament de Granollers, Àrea de Serveis Personals.

GARRELL I ALSINA, A. (1960). *Granollers: vila oberta* (1.a ed.). Miquel Arimany.

Antecedentes industriales, el siglo XIX. (2020, 3 mayo). *Motomorfosis*. <https://motomorfosis.wordpress.com/2017/04/19/antecedentes-industriales-el-siglo-xix/>

AGRAÏMENTS

Volem agrair a tots aquells que ens han ajudat a poder realitzar aquest llibre, en especial a:

*l'arxiu de Granollers,
a iGràfic,
a Escola de Belles Arts de Barcelona,
al Sr. Jordi Grisè,
a la Sra. Silvia Llach,
al Sr. Antonio Albacete,*

i a tots aquells que ens heu acompanyat durant tots aquests anys.

